

# Proyecto Panthalassa

NOVEDAD

Aprender GEOGRAFÍA E HISTORIA  
para entender el mundo actual

DISPONIBLE TAMBIÉN  
EN INGLÉS



Descubre el proyecto completo  
y solicita una **demo gratis**



# Geografía e Historia como nunca antes la habías visto



Un proyecto que aplica una metodología que, además de aportar los conocimientos, permite al alumnado vincular la teoría, con el mundo actual y su realidad cotidiana, contribuyendo así a un aprendizaje no basado únicamente en la memoria.

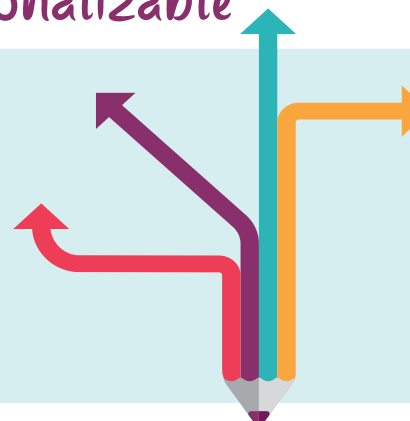
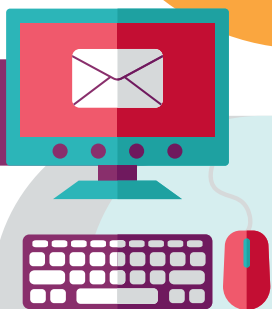
- Desarrolla sus habilidades para buscar, seleccionar y organizar la información geográfica e histórica.
- Propone una educación comprometida con los valores de igualdad, sostenibilidad y responsabilidad social.



## Tecnológico y personalizable

### Herramientas digitales para docentes

- Aula virtual para gestionar grupos y tareas.
- Recursos para ampliar y reforzar contenidos.
- Personalización del libro con posibilidad de añadir tus propios materiales.



**TALLER DE Ciencias Sociales**

### Comentario de mapas históricos

Los mapas históricos constituyen un excelente instrumento para comprender la **localización espacial** de un determinado suceso histórico y su **evolución** a lo largo del tiempo. Es posible distinguir **dos tipos**:

- a) Los **mapas diacrónicos**, que representan la evolución de un suceso histórico en un espacio determinado.
- b) Los **mapas sincrónicos**, que muestran los sucesos históricos que tuvieron lugar de manera simultánea en un mismo espacio geográfico.

Todo mapa histórico consta de los siguientes **elementos**:

- a) **El espacio geográfico representado**, que constituye el escenario sobre el que se desarrolló el acontecimiento histórico al que hace referencia el mapa.
- b) **Simbología y colores**, con diferente significado: batallas, principales centros económicos, extensión de un movimiento cultural, diferentes etapas de la expansión de una entidad política, etc.
- c) **Una leyenda explicativa**, en la que se señala el significado de los símbolos y colores que aparecen en el mapa.
- d) **Un título**, que indica el acontecimiento histórico al que el mapa hace referencia. Puede ser de naturaleza económica, política, social, cultural, bélica, etc.

A la hora de **comentar un mapa histórico** deberemos seguir los siguientes **pasos**:

- a) En primer lugar, es necesario **identificar el fenómeno histórico** que aparece representado, fijándonos para ello en el título del mapa.
- b) En segundo lugar, **situaremos espacialmente el fenómeno histórico**, empleando la propia información geográfica que ya viene contenida en el mapa.
- c) En tercer lugar, deberemos **describir el fenómeno** que aparece representado, fijándonos para ello en el título del mapa.
- d) En cuarto lugar, deberemos **analizar el fenómeno** que aparece representado, fijándonos para ello en el título del mapa.

342 3.º ESO • Geografía e Historia

### 5 Los movimientos sociales: el sufragismo

Uno de los grandes hitos de finales del siglo XIX y comienzos del XX fue el **reconocimiento del derecho a voto de la mujer**, en un proceso favorecido por varios factores:

- a) Las circunstancias sociales y laborales derivadas de la Primera Guerra Mundial, que habían supuesto la **incorporación masiva de la mujer al trabajo** en las fábricas, en las oficinas gubernamentales o en el transporte público.
- b) El **desarrollo del sufragismo**, que defendía el derecho al voto femenino y la igualdad de géneros.

El movimiento sufragista arranca en 1848 con el **Congreso de Seneca Falls** (Nueva York), del que emanó una declaración que denunciaba la discriminación sexista que sufrían las mujeres y defendía el derecho al sufragio femenino.

**¡Dato importante!**

El sufragismo adoptó inicialmente una **estrategia pacífica**, realizando mítines y campañas propagandísticas a favor del reconocimiento del derecho a voto de la mujer, que se originó a nivel internacional mediante la creación del **Comité Internacional de las Mujeres en 1848**. No obstante, la falta de resultados y la resistencia de las autoridades llevó a reconocer el derecho de la mujer a participar en política proveyendo un nuevo valor a su proyecto político mediante el uso de tácticas violentas para atraer la atención del sentido eléctrico o el enfameamiento con las fuerzas del orden.

Durante las fases finales del movimiento sufragista, adquirió una especial importancia la **Unión Social y Política de las Mujeres**, que estaba liderada por Emmeline Pankhurst en Gran Bretaña.

**WOMEN SUFFRAGE**

**Emmeline Pankhurst**

Nacida en 1858 en Manchester como Emma Goldman, su activismo comenzó en 1890 con la creación de la Liga por la Liberación de las Mujeres. Este movimiento defendió el reconocimiento del derecho a voto femenino, pero también que la mujer tuviera la misma consideración que el hombre en asuntos legales, como la sucesión testamentaria o el divorcio. Especial para la mujer en el sufragio femenino fue el trabajo de Emmeline Pankhurst en el empujón en el sufragio femenino. En 1903, Emmeline creó la Unión Social y Política de las Mujeres, que llevó al Parlamento británico en 1906 una resolución que reconocía el sufragio femenino que no prosperó. En 1908 se inició la etapa más dura de las protestas sufragistas, con más de un millón de sufragistas marchando por las calles de Londres. En 1914 se celebró el primer sufragio femenino en la Gran Bretaña en la ciudad de Milborne Port. En 1918 se aprobó la Ley de Sufragio Masculino y Femenino en el Reino Unido, que otorgó el sufragio a las mujeres mayores de 30 años. No sería hasta 1944 cuando se otorgó el sufragio a las mujeres de 21 años, además de ser reconocido al mismo nivel que el de los hombres en las elecciones locales de los sufragistas.

**Reflexión:** Considera que siguen existiendo actualmente cosas por las que vale la pena luchar?

### 3 El sector primario

**Demuestra lo que sabes**

¿Hay cultivos cerca de tu localidad de residencia? En caso afirmativo, ¿a qué productos se dedican?

¿Consideras que, en nuestra sociedad actual, la agricultura y el sector primario son actividades muy importantes desde un punto de vista económico? Razona tu respuesta.

¿Conoces la procedencia de algunos de los alimentos que consumes habitualmente? En caso afirmativo, indica algunos ejemplos.

¿Por qué crees que subiste el hambre en el mundo pese a la actual capacidad técnica del ser humano?

66 3.º ESO • Geografía e Historia

### Manos a la obra

#### El valor de lo singular

El desarrollo de la automatización ha hecho que determinados perfiles de trabajadores adquieran un extraordinario valor, compensando así los problemas que, en ocasiones, esas mismas personas sufren en su vida social. ¿Somos verdaderamente tolerantes con el diferente?

(...) En la década de los 90 empezó a ganar fuerza un movimiento llamado «neurodiversidad» gracias en gran medida a la socióloga australiana Judy Singer. En lugar de tomar el autismo, la dislexia y otros perfiles psicológicos como patologías que debían curarse, la neurodiversidad los considera como diferentes modos de inteligencia.

En Estados Unidos, el periodista Steve Silberman se especializó también en (...) la neurodiversidad. Durante una de sus investigaciones, donde se dedicó a entrevistar a algunas de las mentes más importantes de Silicon Valley, el periodista se percató de que había un patrón que se repetía: el autismo.

Años más tarde, Silberman publicó el ensayo *Una tribu propia*, donde trata y explica el tema en profundidad. Los cálculos destacan que la proporción de personas dentro del espectro autista, en mayor o menor medida, es mayor en comunidades de científicos e informáticos. Importantes nombres como Bill Gates, Steve Jobs o Henry Cavendish entrarían dentro de este espectro. Según le confesó un cargo de Microsoft a Silberman, los empleados de esta compañía se ocupan de detectar errores en el código tienen síndrome de Asperger. En lugar de ser una responsabilidad, el espectro autista pasa a ser un activo en lugares como Silicon Valley. Peter Thiel, fundador de PayPal e inversor de Facebook, lleva años diciendo que el espectro autista es un elemento positivo para la innovación y la creatividad, así como su alta presencia en esa conocida zona de la Bahía de San Francisco: «la mitad de la gente en Silicon Valley tiene TEA».

[www.compartire.com/El-Critico-Curti-Garcia\\_4ta-tema-que-que-mundo-abierta-a-autismo-8204020203](http://www.compartire.com/El-Critico-Curti-Garcia_4ta-tema-que-que-mundo-abierta-a-autismo-8204020203)

### Características del síndrome de Asperger

Los rasgos del espectro autista que influyen en el desarrollo personal y social.

**Características principales:**

- **Intelecto superior:** Nivel intelectual superior al promedio.
- **Comunicación:** Dificultad para comprender el lenguaje figurado, sarcasmo, ironía, metáforas, etc.
- **Interacción social:** Dificultad para establecer relaciones sociales adecuadas.
- **Intereses restringidos:** Intereses muy específicos y profundos.
- **Comportamiento repetitivo:** Rutinas estrictas y comportamientos repetitivos.

**Señales de alerta:**

- Dificultad para comprender el lenguaje figurado.
- Dificultad para establecer relaciones sociales adecuadas.
- Intereses muy específicos y profundos.
- Rutinas estrictas y comportamientos repetitivos.

**Señales de alerta:**

- Dificultad para comprender el lenguaje figurado.
- Dificultad para establecer relaciones sociales adecuadas.
- Intereses muy específicos y profundos.
- Rutinas estrictas y comportamientos repetitivos.

14 3.º ESO • Geografía e Historia

- Estructura clara organizada en bloques coherentes, con diagnóstico inicial, desarrollo teórico, actividades, resúmenes y retos finales.
- Aprendizaje procedimental basado en los talleres de ciencias sociales, en las distintas técnicas de investigación.
- Integración de los ODS en todas las unidades.
- Enfoque competencial que impulsa a chicos y chicas a ser protagonistas de su propio aprendizaje.

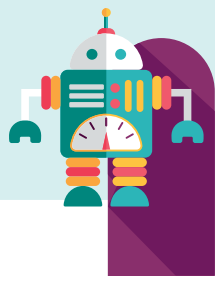


Un proyecto ligado al presente de tu alumnado  
¡Ven a descubrirlo!



## IA al servicio del aprendizaje

Evaluación y asistencia con inteligencia artificial que automatiza tareas, ayuda a corregir exámenes y ofrece información útil sobre el progreso del alumnado.



## Accesibilidad y conectividad

- Desde cualquier dispositivo
- Modo *offline*
- Recursos integrados en una sola pantalla

# Respondemos a tus necesidades

Materiales que te acompañan y agilizan tu trabajo





Solicita una demo de todos los recursos docentes

- Manual para el docente y programaciones
- Adaptaciones curriculares
- Propuestas de evaluación
- Actividades de ampliación y refuerzo
- Inteligencia artificial en tu libro digital



[www.aeonlibros.com](http://www.aeonlibros.com)

 656 255 506

 638 925 245

 [info@aeonlibros.com](mailto:info@aeonlibros.com)

Crecemos para acompañarte en tu día a día

