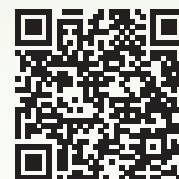
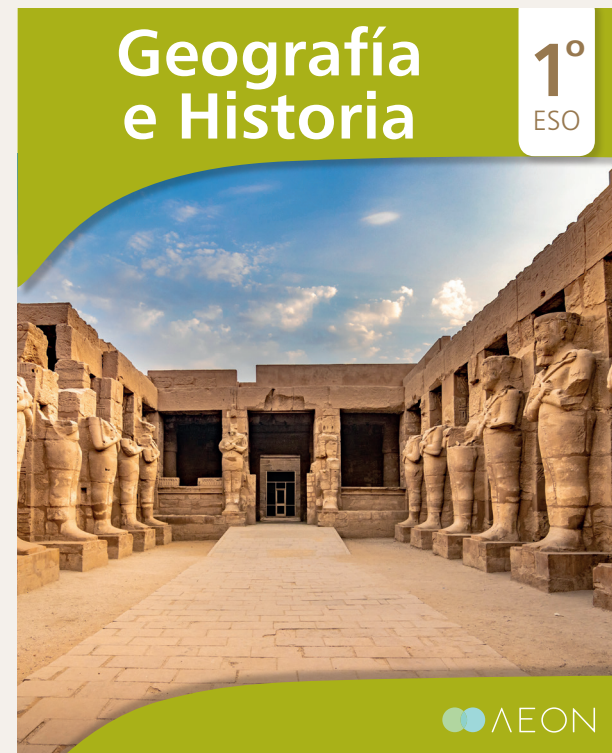


Geografía e Historia

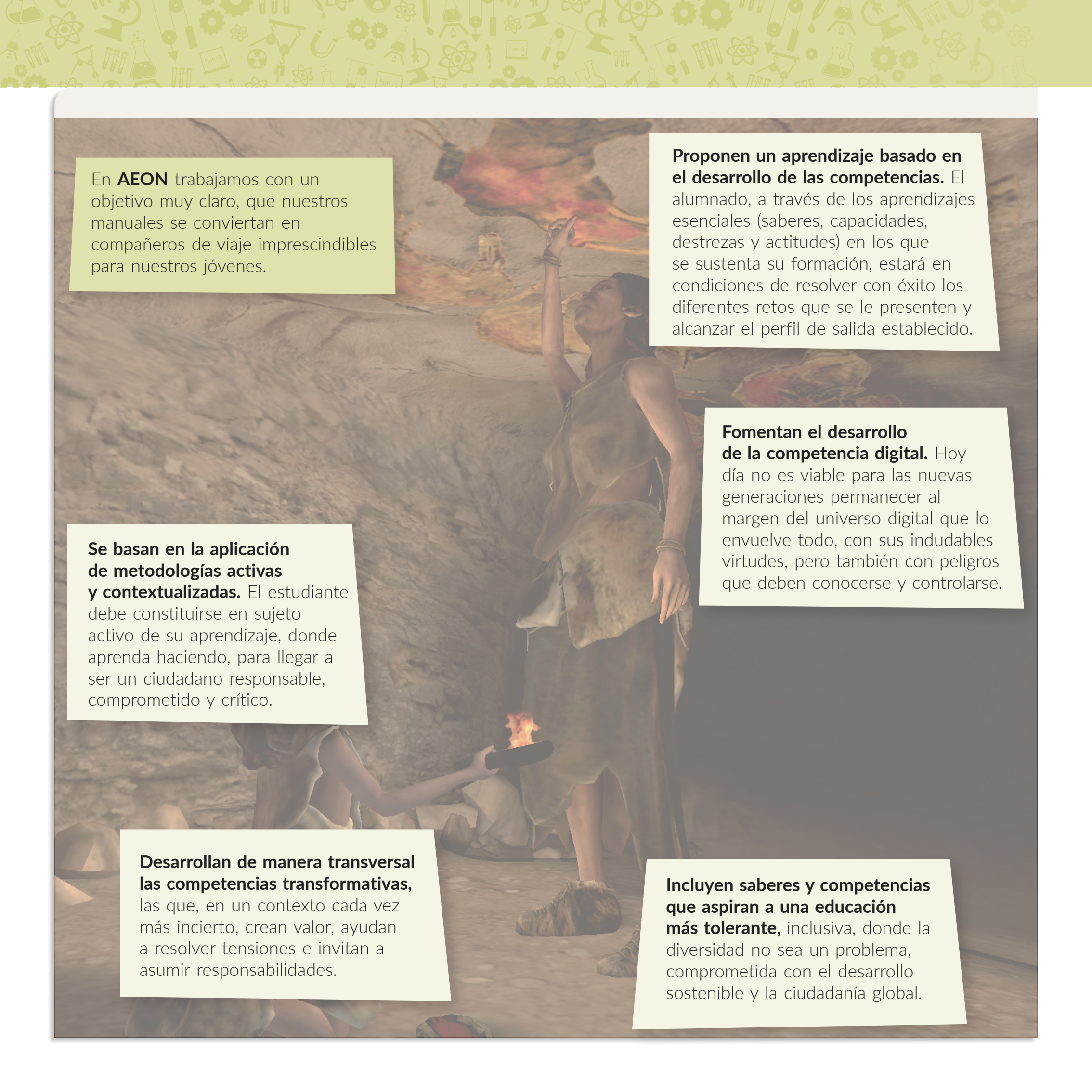


La LOMLOE en nuestros libros

AEON propone una enseñanza basada en los principios educativos de nuestro país. Tomando como referencia el artículo 27 de la Constitución, nuestros manuales aspiran a fomentar el desarrollo de la personalidad del alumnado, impulsar el respeto a los principios democráticos y de convivencia y garantizar los derechos y las libertades fundamentales.



Los libros de **AEON** recogen los saberes básicos que el estudiante deberá adquirir, los establecidos por la ley, los que toda persona necesita para constituirse en miembro activo de su entorno social.



En **AEON** trabajamos con un objetivo muy claro, que nuestros manuales se conviertan en compañeros de viaje imprescindibles para nuestros jóvenes.

Proponen un aprendizaje basado en el desarrollo de las competencias.

El alumnado, a través de los aprendizajes esenciales (saberes, capacidades, destrezas y actitudes) en los que se sustenta su formación, estará en condiciones de resolver con éxito los diferentes retos que se le presenten y alcanzar el perfil de salida establecido.

Se basan en la aplicación de metodologías activas y contextualizadas.

El estudiante debe constituirse en sujeto activo de su aprendizaje, donde aprenda haciendo, para llegar a ser un ciudadano responsable, comprometido y crítico.

Fomentan el desarrollo de la competencia digital.

Hoy día no es viable para las nuevas generaciones permanecer al margen del universo digital que lo envuelve todo, con sus indudables virtudes, pero también con peligros que deben conocerse y controlarse.

Desarrollan de manera transversal las competencias transformativas,

las que, en un contexto cada vez más incierto, crean valor, ayudan a resolver tensiones e invitan a asumir responsabilidades.

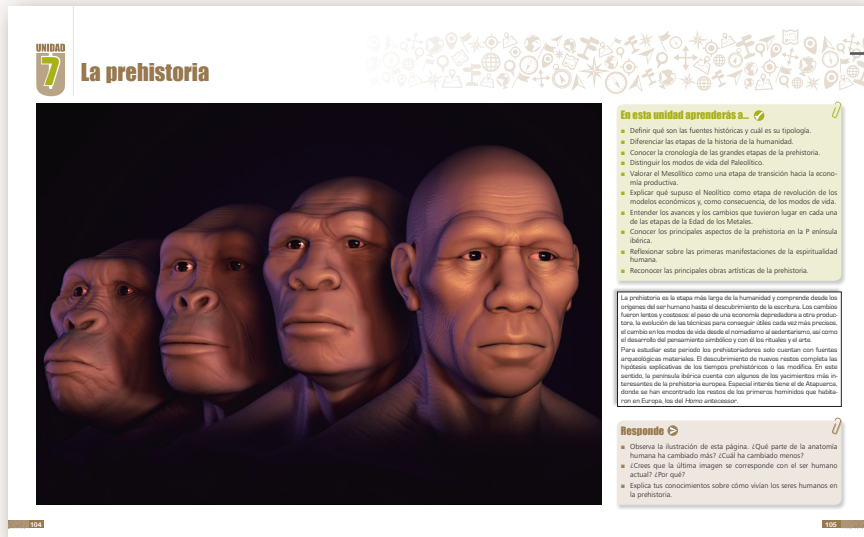
Incluyen saberes y competencias que aspiran a una educación más tolerante,

inclusiva, donde la diversidad no sea un problema, comprometida con el desarrollo sostenible y la ciudadanía global.

Nuestro proyecto

Este manual quiere ser un **instrumento para el docente**, ya que lo que más motiva a un estudiante a aprender es un **profesorado motivado** para enseñar.

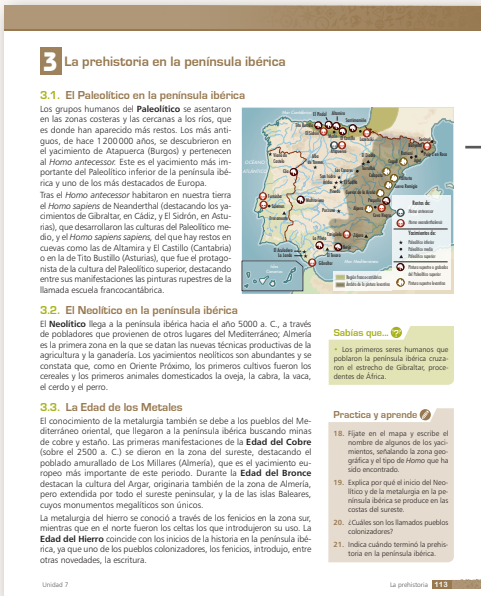
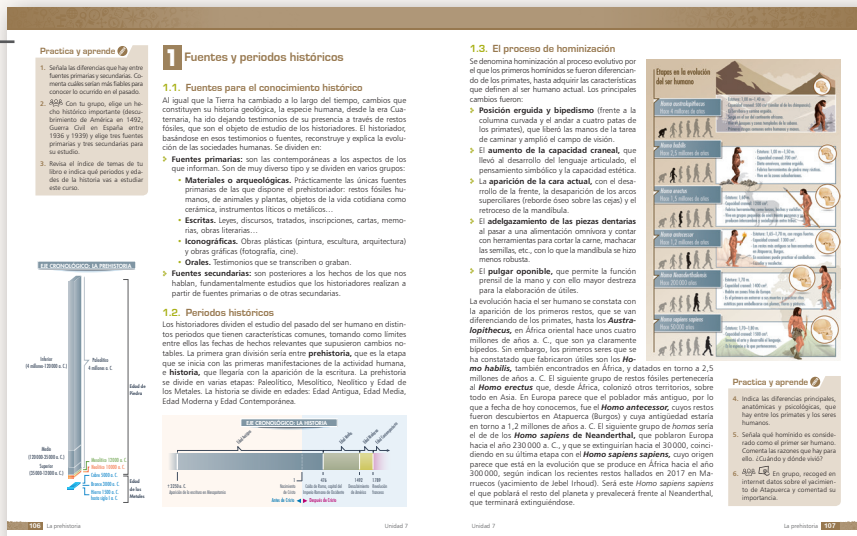
Se adecúa al **diseño curricular**, esto es, los saberes básicos de Geografía e Historia aparecen de forma equilibrada y adecuándose a la legislación vigente. Asimismo, se ha dado relevancia a la Historia del Arte.



El **lenguaje explicativo** plantea los saberes fundamentales dotándolos de coherencia, buscando las causas de los hechos, así como las consecuencias de los mismos.

Tiene en cuenta las **características de los alumnos y alumnas** adecuando la profundidad de los contenidos, el lenguaje utilizado, las fuentes seleccionadas, etc., a su nivel de maduración.

Asimismo, le ofrece la posibilidad de profundizar y ampliar conocimientos en aquellas tareas que más les interesen (por ejemplo, a través de las lecciones digitales).



Se recoge una gran diversidad de actividades que facilitan el empleo de **metodologías activas**.

La **extensión del libro de texto** permite abordar las unidades con la profundidad necesaria sin resultar inabarcable. Se evita así la sensación de desmotivación de muchos alumnos y alumnas, y profesorado ante textos demasiado largos que no pueden terminarse en el curso escolar.

Nuestro proyecto

3 Factores que condicionan el clima

Los anteriores elementos del clima se ven modificados por la latitud, la altitud, la proximidad al mar, la existencia de corrientes marinas, la disposición del relieve y la vegetación.

- **La latitud**, o distancia de un punto al ecuador, influye en la temperatura porque la cantidad de energía que una zona recibe del Sol depende de su localización latitudinal. En el ecuador los rayos solares inciden perpendicularmente, con lo que la cantidad de calor que se recibe es muy grande. Según nos alejamos hacia las zonas polares, los rayos inciden cada vez más oblicuamente, por lo que la cantidad de calor se dispersa sobre una superficie mayor. Por eso, **cuan to mayor es la latitud más bajas son las temperaturas**.
- La latitud influye también en las **precipitaciones**. En las zonas ecuatoriales y en las latitudes medias, las bajas presiones dan lugar a tiempo inestable y, por ello, a elevadas precipitaciones. En las zonas tropicales y polares los anticiclones originan tiempo estable y escasez de precipitaciones.
- **La altitud**, o altura de una zona sobre el nivel del mar, afecta a **las temperaturas** porque la temperatura desciende con la altitud, al llegar con menos intensidad el calor rebatado desde la superficie terrestre hacia la atmósfera. El descenso es gradual: por cada 100 metros de ascenso la temperatura baja 0,6 °C (**gradiente térmico**). La altitud afecta a las **precipitaciones** ya que, al elevarse, las nubes se enfrían y aumenta la condensación, con lo que la posibilidad de precipitación es mayor en las zonas montañosas que en los llanos.
- **La proximidad al mar** afecta a las temperaturas: porque las aguas se calientan y enfrían más lentamente que en las zonas continentales, de forma que en la costa son **más suaves que en las zonas del interior**. También la proximidad al mar afecta a las **precipitaciones**. La evaporación es mayor en los océanos, la formación de nubes se incrementa y la posibilidad de que precipiten es mayor en las zonas litorales, que están más cerca del agua.
- La existencia de **corrientes marinas** afecta tanto a las temperaturas como a las precipitaciones. Las **corrientes cálidas** suavizan las temperaturas de las zonas costeras: calientan e incrementan la posibilidad de que haya precipitaciones; las corrientes cálidas calientan el

Unidad 4

agua, la evaporación es mayor y con ello la posibilidad de que haya lluvias. Sin embargo, las **corrientes frías** bajan las temperaturas de las costas cercanas y dificultan la evaporación del agua, con lo que las precipitaciones son escasas, lo que explica la aridez.

➤ **La disposición del relieve** es un factor que condiciona tanto las temperaturas como las precipitaciones. Cuando hay montañas cercanas a la costa, estas bloquean la acción suavizadora de las **temperaturas** que egresa el mar.

En cuanto a las **precipitaciones**, dependen de la situación de las montañas respecto a la circulación del aire. Como el aire se mueve desde el oeste hacia el este, la ladera de las montañas con la que chocan las nubes procedentes del océano recibe muchas precipitaciones (barlovento), mientras que la ladera contraria registra escasas lluvias (sotavento).

➤ **La vegetación** actúa como moderador térmico y genera humedad en el aire.

3.1. Las grandes zonas climáticas

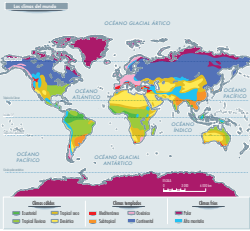
La combinación de los diferentes elementos del clima, influidos por los factores climáticos, dan como resultado la existencia de distintos climas en el mundo.

El principal elemento diferenciador de los climas es la temperatura, según la cual distinguimos climas cálidos, templados y fríos.

➤ **Climas cálidos**. Se sitúan entre los trópicos de Cáncer y Capricornio, zona que recibe la mayor cantidad de calor y, por lo tanto, tiene altas temperaturas (por encima de los 20 °C).

➤ **Climas templados**. Se extienden en ambos hemisferios, entre los trópicos y los círculos polares. Sus temperaturas son más suaves; la media anual se encuentra entre 0 °C y 20 °C y se distinguen las estaciones: dos muy diferenciadas, verano, con temperaturas altas, e invierno, con temperaturas bajas, y dos estaciones intermedias, primavera y otoño.

➤ **Climas fríos**. Se localizan en los círculos polares y en las zonas de alta montaña. Se caracterizan por las temperaturas frías (en las zonas polares no superan los 0 °C).



Practica y aprende

24. Haz una tabla en la que escribas los distintos climas y en qué zonas continentales se localiza cada uno de ellos.

Trabajo colaborativo

Trabajamos un procedimiento histórico: la cronología

- **El tiempo** es un elemento fundamental en la historia, porque todo acontecimiento sucede en un momento dado. Las distintas culturas han elegido un hecho relevante para ellas que ha servido de referencia para el cómputo del tiempo. En **nuestra civilización se toma como referencia el nacimiento de Cristo**, que se produjo en el inicio del año 1, y así nos referimos a acontecimientos que sucedieron antes (a. C.) o después (d. C.) de Cristo. Esta forma de computar el tiempo se denominó **era cristiana**.
- **Otras culturas** han contado los años a partir de otros hechos. Los griegos utilizaban la primera olimpiada como referencia de su cronología, denominada **era de las Olimpiadas**, que coincide con nuestro 776 a. C.; los romanos utilizaron la fundación de la ciudad de Roma, **era de la fundación de Roma**, que coincide con el 753 a. C.; los musulmanes utilizan la **hégira**, fecha del traslado de Mahoma a Medina, como inicio de la era musulmana y coincide con nuestro 622 d. C.
- **Las principales unidades temporales** son, para tiempos largos, el milenio (1000 años) y, para tiempos más cortos, el siglo (100 años), el decenio (10 años) o el lustro (5 años). Tanto milenios como siglos se escriben con la numeración romana, mientras que los años se escriben con la numeración arábiga. Para escribir correctamente siglos y milenios hemos de conocer los números romanos, que se escriben con letras mayúsculas, y las reglas para escribirlos.

I = 1; V = 5; X = 10; L = 50; C = 100; D = 500; M = 1000

La combinación de las cifras anteriores permite escribir cualquier número teniendo en cuenta que:

- V, L y D solo se pueden escribir una vez.
- Las letras I, X, C y M se pueden repetir hasta tres veces.
- Una letra a la izquierda de otra de mayor valor resta esa cantidad (por ejemplo IV significa 9).
- Una letra a la derecha de otra de mayor valor suma esa cantidad (por ejemplo VI significa 11).

➤ **El nacimiento de Cristo** es, como hemos dicho, la referencia para contar los años en nuestra era. A partir de ese hecho se inicia el año 1 del siglo I, que termina en el año 100. El año 101 inicia el siglo II, que termina en el año 200, y así sucesivamente. No se suele escribir el C cuando se trata de siglos posteriores a Cristo, se sobreentiende que, si no se escribe nada, la fecha es posterior a Cristo.

El año 100 a. C. es el inicio del siglo I a. C., que termina en el año 1 a. C. El año 200 a. C. es el inicio del siglo II a. C., que termina en el año 101 a. C., y así sucesivamente. De la misma manera ocurrirá con los milenios.

Cronología de la era cristiana

Antes de Cristo a. C.		Después de Cristo d. C.	
Siglo I a. C.	Siglo I d. C.	Siglo I d. C.	Siglo I d. C.
200 + años +	101 + años +	50 + años +	101 + años +
100 + años +	50 + años +	100 + años +	200 + años +

Unidad 7

Trabajo colaborativo

Dada una fecha, podemos determinar el siglo al que corresponde utilizando una sencilla regla que es sumar 1 a la cifra de las centenas, o lo que es lo mismo, sumamos 1 a lo que queda a la izquierda de las dos últimas cifras. Así, el año 1007 pertenecerá al siglo X (hemos sumado 1 + 10 = 11). Esta regla tiene una excepción, que es el año del final de cada siglo, donde no se aplica. De esta manera, el año 1000 no pertenecerá al siglo X sino que será el último del siglo IX.

➤ **Para calcular los años transcurridos entre dos hechos** hay que tener en cuenta si las fechas son antes o después de Cristo. Si ambas son posteriores a Cristo se resta el año mayor del menor (entre el año 1494 y el 1808 transcurrieron 316 (1808 - 1492) = 316); si ambas son anteriores a Cristo se hace lo mismo (entre el año 47 a. C. y el 135 a. C. transcurrieron 88 años (135 - 47) = 88); si una es antes de Cristo y otra es posterior, se suman ambas (entre el año 23 a. C. y el 2000 transcurrieron 2023 (2000 + 23) = 2023).

Aplicación del procedimiento:

Sigue las indicaciones de tu profesor o profesora para formar un equipo de trabajo. A partir de la explicación anterior y del esquema de la página 105, resuelve estas cuestiones:

1. Escribe las siguientes cifras en números romanos: 9, 73, 119, 756, 1854, 1900.
2. Escribe el año de inicio y fin de los siguientes siglos: a. a. C., v. a. C.
3. Escribe el siglo al que pertenecen los siguientes años: 3, 10 a. C., 278, 2000 a. C., 999, 1907.
4. Calcula cuántos años transcurrieron entre las siguientes fechas: 1700 y 1950; 126 a. C. y 930 a. C.; 27 a. C. y 2011.
5. El año 1492 de la era cristiana, ¿qué año sería según la era musulmana?
6. Vuelve a observar la línea de la historia. ¿En qué siglo apareció la escritura? ¿En qué siglo ocurrió la caída de Roma? ¿Y el descubrimiento de América y la Revolución francesa?

Trabajo de campo

En vuestro grupo de trabajo, buscad información sobre restos prehistóricos en vuestra localidad o comunidad autónoma. Podéis acudir a vuestro ayuntamiento o a museos cercanos y también buscar información en internet.

Realizad una presentación para el resto de la clase donde estableáis a qué período histórico pertenece, cuáles son sus características, en qué fecha está datado, etc.

Recordad que una presentación, para que resulte interesante, debe tener imágenes atractivas.

También es importante que haya más de un orador y que se involucre al resto de la clase por medio de preguntas.

Si queréis saber más sobre cómo conseguir la atención de vuestros oyentes, podéis buscar en información en internet sobre cómo hacer presentaciones interesantes.

LA PREHISTORIA Y LA HISTORIA

Se presta una atención especial al papel desarrollado por la mujer en la historia.

1.9. El humanismo en España

En España sobresalieron **Antonio de Nebrija**, que escribió la *Gramática castellana*, publicada en 1492, primera obra dedicada a la forma de escribir correctamente la lengua castellana. **Juan Luis Vives** escribió sobre la pedagogía y la forma de educar y el **cardenal Cisneros** fundó la Universidad de Alcalá de Henares, uno de los centros de estudio más avanzados de su tiempo, donde se produjo la *Ábula poliglota* compendiosa, la primera edición multilingüe impresa de la Biblia.

1.4. La invención de la imprenta

En 1440 Johannes Gutenberg, orfebre de la ciudad alemana de Maguncia, inventó la imprenta, lo que facilitó la difusión de los escritos de los humanistas, así como las obras de los autores clásicos.

Mujeres en la historia

También hubo destacadas mujeres humanistas. A finales del siglo XV vivió la veneciana **Lucrécia Marinella**, quien abordó temas de contenido espiritual y escribió poemas sobre mujeres santas y sabias como Catalina de Siena o la mártir santa Justina. Defensora de las mujeres, escribió un tratado sobre la nobleza y excelencia de las mujeres, enfrentándose a quienes las consideraban de inferior capacidad. En el reino de Castilla destacó **Luisa de Medrano**, que está considerada como la primera mujer catedrática en una universidad.

- **Redacta** una biografía de cien palabras sobre Luisa de Medrano.
- **Investiga:**
 - a. ¿Con qué personajes de la cultura y de la realeza se relacionó?
 - b. ¿En qué universidad impartió clases?

Practica y aprende

3. Indica el autor de las siguientes obras:
 - a. *La Divina Comedia*
 - b. *Canterbury*
 - c. *Decamerón*
 - d. *Utopía*
 - e. *El Cortesano*
 - f. *Gramática española*
 - g. *La nobleza y excelencia de las mujeres*
4. Contesta si son verdaderas o falsas las siguientes afirmaciones:
 - a. Entre los humanistas españoles destacó el cardenal Cisneros, que fundó la Universidad de Alcalá de Henares.
 - b. Las obras de los humanistas se difundieron gracias a la imprenta.

Sabías que...

Esta figura, que es conocida como el *Hombre de Vitruvio*, es un dibujo realizado por Leonardo da Vinci a finales del siglo XV. En él diseñó y calculó las proporciones perfectas para la representación del ser humano.

Investiga:

- ¿Quién fue Vitruvio?
- ¿Qué proporción ideal estableció Leonardo para el tamaño del torso y de la cara respecto del cuerpo?

Unidad 9

Mapa conceptual

LA PREHISTORIA

se estudia con:

- Fuentes**
 - Primarias
 - Secundarias
- Paleolítico**
 - Homínización
 - Australopithecus
 - Homo habilis
 - Homo erectus
 - Homo antecessor
 - Homo neanderthalensis
 - Homo sapiens sapiens
- Mesolítico**
 - Cambio climático
 - Recolectores y ganaderos
 - Sedentarios
 - Pintura esquemática
- Neolítico**
 - Agricultura y ganadería
 - Nuevas técnicas
 - Sedentarismo en poblados
 - Religión
 - Arquitectura megalítica
- Edad de los Metales**
 - Uso del cobre, bronce, hierro
 - Invento de la rueda, arado y yela
 - Comercio

• Señala qué relación hay entre este descubrimiento y la agricultura.

• ¿A qué período de la prehistoria corresponde el yacimiento?

• Escribe qué cambios se producen en esta etapa y qué relevancia tuvieron.

Migas de pan de 14.400 años cuestionan el origen de la agricultura

Miguel Ángel Criado, El País, 17 de julio de 2018

El pan se inventó antes que el trigo cultivado. Investigadores españoles han identificado restos de pan hecho hace 14.400 años, varios milenios antes de que los cereales fueran domesticados. El hallazgo da un vuelco al relato dominante sobre el origen de un alimento tan básico para la historia de muchas civilizaciones y el de la propia agricultura.

El descubrimiento se ha producido en el desierto Irano, en el nordeste de Jordania. En un hogar de una pequeña aldea, los científicos hallaron miles de restos orgánicos de origen vegetal. (...) Pero lo más llamativo eran 24 pequeños trozos (chaveros). (...) Sin embargo, el hallazgo, consciente de los cereales necesarios para obtener harina según un proceso de domesticación que no se producía hasta unos milenios más tarde. (...) «Que esto se hiciera antes de los métodos agrícolas sugiere que era considerado algo especial y el deseo de hacer más de esta comida especial probablemente contribuyera a la decisión de empezar a cultivar cereales. Y con el cultivo de los cereales, se generalizó la agricultura, la acumulación de alimento, la primera explosión demográfica, las primeras ciudades, las estructuras sociales».

Unidad 7

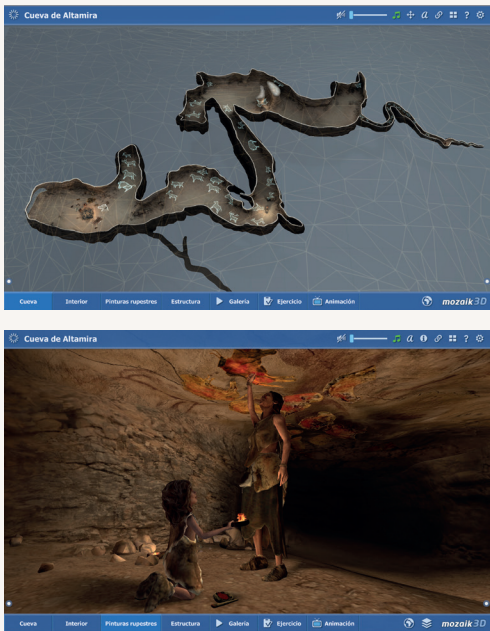
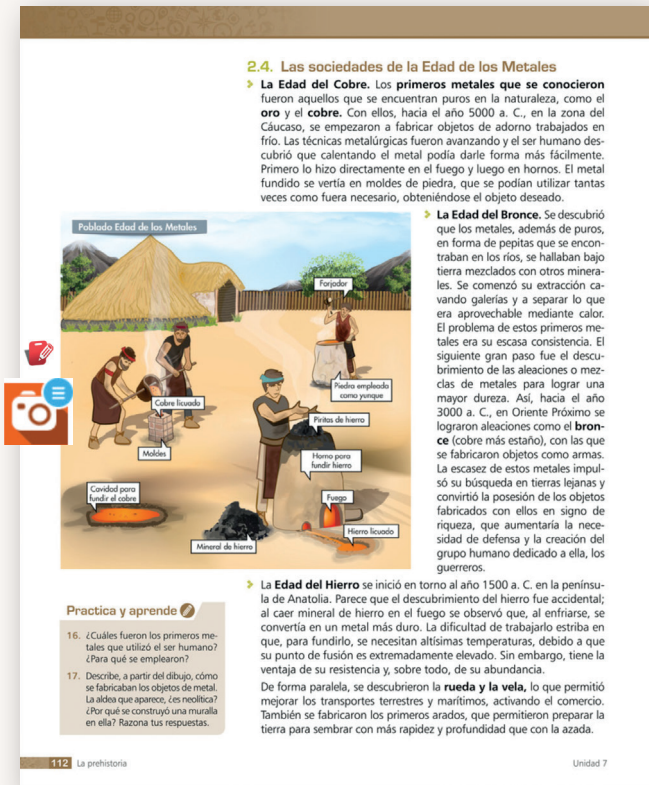
Libro digital

Si sabes hacer clic, ya eres digital

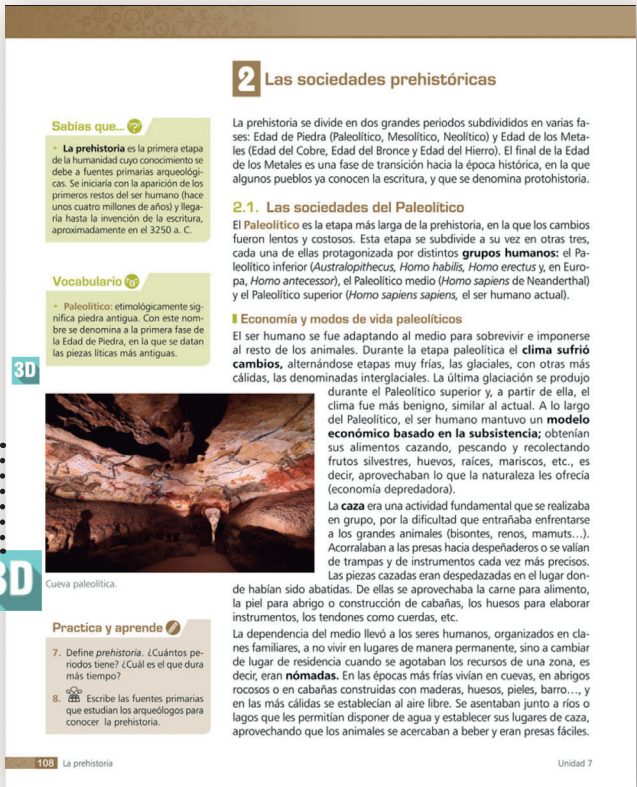
- **Si sabes hacer clic**, podrás disfrutar de todo lo que te ofrece nuestro libro digital.
- Una vez abierto el libro, no tendrás que volver a salir de sus páginas. Podrás abrir los iconos, realizar las tareas propuestas o visualizar las animaciones y vídeos, utilizar las herramientas para el desarrollo de las destrezas, etc., y regresar a la página en la que estabas.
- Algunos de los recursos están disponibles en varios idiomas.
- **Danos una oportunidad.** Ojea las páginas de un libro y abre sus recursos solo una vez. Después, no querrás volver a utilizar ningún otro manual.

Para usuarios AEON

- Libro impreso + libro digital gratuito
- Libro digital accesible desde la app (Android e IOS), ordenador o pizarra digital.
- Contenido también disponible en su totalidad offline, sin conexión a internet.



Animación 3D



Galería de imágenes

AEON PREMIUM – Plataforma para la creación de contenidos propios

- Interacción alumnado-profesor.
- Enriquece tus libros, abre tus propios documentos, crea cuadernos y presentaciones.
- Genera actividades y tareas personalizadas, compártelo con tus estudiantes y realiza su seguimiento.

3.2. La sociedad egipcia

La sociedad egipcia, como la mesopotámica, estaba jerarquizada. Sin embargo, algunos rasgos de la misma son particulares. En la cúspide estaba el faraón, que tenía en sus manos todos los poderes y era considerado un dios. En el ejercicio de este poder era ayudado por altos funcionarios: el visir, que presidía la administración central; los virreyes, que lo representaban en los territorios conquistados y los gobernadores de las provincias o nomos (los nomarcas), que ejercían el poder territorial en su nombre. Estos altos funcionarios, junto a los jefes del ejército, los sacerdotes y los escribas, formaban el grupo social más poderoso y poseían la mayor parte de las tierras.

Entre los grupos populares, el más numeroso era el de los campesinos, que trabajaba las tierras de los poderosos (faraón, funcionarios o sacerdotes), a los que entregaban parte de la cosecha. La productividad de la tierra era muy elevada por la fertilidad de la misma, el riego y el clima, por lo que se generaba un elevado excedente que permitía alimentar a la población durante todo el año. En el periodo en el que las tierras estaban inundadas por el Nilo y no se podían cultivar, los campesinos estaban obligados a trabajar para el Estado en las obras públicas, los templos o las pirámides.

Otro de los grupos populares, aunque no tan numeroso, eran los artesanos y los mercaderes. Los primeros trabajaban en los talleres dependientes del faraón, en los templos o para los nobles. Su especialización fue muy alta y elaboraban productos muy diversos y de gran calidad. Estos productos eran vendidos por los mercaderes en los mercados locales o utilizando el Nilo como vía de comunicación.

En la base de la pirámide social estaban los esclavos que, como en Mesopotamia, eran prisioneros de guerra o condenados por impago de deudas. Su número era reducido y trabajaban como servicio doméstico para los poderosos o en las tareas más duras, como la minería o el trabajo en las canteras.

3.3. La religión egipcia

La religión egipcia era politeísta. Había dioses locales, de cada nomo, y otros comunes a todo Egipto. Adoraban a elementos celestes (el sol o Ra, la luna o Isis) y a otros, como los muertos (Osiris), la guerra (Horus) o la sabiduría (Thoth). Consideraban sagrados a animales como el cocodrilo. Los dioses estaban emparentados entre sí y se representaban con cuerpo humano y cabeza de animal. Los sacerdotes celebraban ritos a los dioses para que les fueran favorables.

Los egipcios creían en la vida después de la muerte. Según ellos, el ser humano está formado por un elemento material, el cuerpo, y otro espiritual, el ba, que es su soplo vital. El ba permanece tras la muerte, pero necesita un soporte material, ya sea el propio cuerpo momificado o un doble.

Practica y aprende

15. Indica qué poderes tenía el faraón. ¿Eran los mismos que los que tenían los reyes y emperadores de Mesopotamia?

16. Explica cómo gobernaba Egipto y quiénes lo ayudaban.

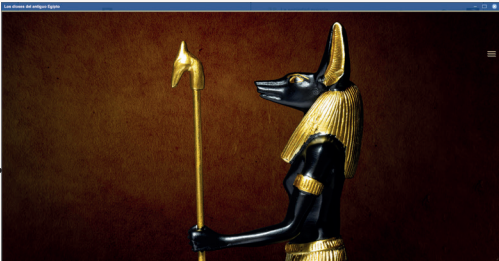
17. En grupo, recoged datos en internet sobre el papel de las mujeres en la sociedad de Mesopotamia y Egipto. Comparad ambas y comentad si actualmente ocurre lo mismo en algunos países.

18. Explica qué relación hay entre la creencia en la otra vida y la momificación.

30

Osiris Anun Sobek Isis Anubis Khnum Horus Nephthys Ra Thoth Sakhmet Seth

Las primeras civilizaciones fluviales 127



Lección digital: son **situaciones de aprendizaje** donde, a partir de un tema, se proponen cuestiones, textos, vídeos, animaciones, tareas, etc., encaminadas a fomentar el desarrollo de las distintas competencias y capacidades del alumnado.

El efecto invernadero

02:37

MozaiK

Vídeo

3 Problemas medioambientales

La acción cada vez mayor del ser humano sobre la naturaleza provoca un fuerte impacto ambiental. Este se ve incrementado por algunos desastres que se suceden periódicamente, como los incendios en los bosques, el vertido de petróleo en los mares por accidentes de los petroleros, escapes radiactivos en centrales nucleares, etc.

Estas crisis medioambientales agravan algunos de los problemas más importantes que tiene hoy día el medio ambiente y que son los siguientes:

- La deforestación. Cada año desaparecen más de 10 millones de hectáreas de bosques. Las causas son muy diversas: tala abusiva, aprovechamiento agrícola, construcción de carreteras y ciudades, incendios, etc.
- La desertización es el proceso natural de avance de los desiertos. Este avance se ve acelerado por la acción del ser humano, generalmente debido a una mala explotación agrícola y ganadera de los suelos.
- La reducción de la capa de ozono que protege la Tierra de los rayos ultravioletas del Sol.
- La contaminación atmosférica provoca un efecto invernadero en la Tierra, un calentamiento que puede producir un cambio climático de consecuencias impredecibles.

La valoración de la naturaleza y el medio ambiente que se hace hoy en día ha llevado a defender un nuevo modelo de desarrollo conocido como **desarrollo sostenible**, que persigue un aprovechamiento adecuado de los recursos naturales que haga compatible el progreso de las sociedades y el respeto por la naturaleza.

El modelo de desarrollo sostenible parte de la utilización y el consumo de los recursos que la naturaleza ofrece, pero permitiendo que se regeneren.

El desarrollo sostenible fomenta el **reciclaje** de todos los productos y el **tratamiento de los residuos** para que no dañen el medio ambiente. Pretende **mantener la diversidad biológica del planeta o biodiversidad** y el cuidado de los múltiples y diferentes ecosistemas de la Tierra, así como de los seres vivos que los integran.

Sabías que...

- Los bosques y selvas se extienden hoy día por el 30 % de la superficie terrestre. Los árboles producen el oxígeno que respiramos y absorben CO₂.

Selva tropical.

Vocabulario

- Desertización: pérdida de la fertilidad de la tierra por erosión de los suelos.
- Capa de ozono: lugar de la atmósfera donde se encuentra abundante ozono que protege a la Tierra de los rayos ultravioletas del Sol.
- Ecosistema: conjunto de organismos vivos y el medio físico donde viven y se desarrollan.

12

Aprovechamiento de los recursos naturales

Unidad 1

W

Felipe II de España
21 mayo 1527 – 13 septiembre 1598
rey de España, de la casa Habsburgo, estableció la capital en Madrid, hizo construir El Escorial

felipe

Salón de la fama

2 La monarquía de Felipe II

Con Felipe II (1556-1598) la monarquía hispánica alcanzó su máxima expansión. Continuator del sistema de gobierno establecido por los Reyes Católicos, se apoyó en los diferentes **Consejos territoriales y especializados**, ampliando su número, y en la figura de los **secretarios**, que alcanzaron especial relevancia durante su reinado. En 1561 fijó la residencia de la **corte en Madrid**, desde donde gobernó todo su Imperio. El rey, desde su despacho en el Real Alcázar, leía todos los informes sobre la situación de los distintos reinos y territorios y tomaba las decisiones de gobierno. Aunque las instituciones de gobierno eran similares a las que había tenido su padre, Carlos V, la forma de gobernar fue muy diferente; mientras el emperador acudía al lugar donde se producían los sucesos y conflictos, Felipe II lo controlaba todo desde su lugar de trabajo, a través de informes y documentos. Alternó su residencia en la capital con estancias en El Escorial, donde había habitaciones para la residencia del monarca.

Consejos

Especializados	Estado	Hacienda	Guerra	Órdenes militares	Inquisición	Cruzadas
Territoriales	Castilla	Aragón	Indias	Italia	Flandes	Portugal

2.1. Conflictos internos en la monarquía hispánica

- Entre 1568 y 1570 se desató la **rebelión de los moriscos** de las Alpujarras de Granada. En estas tierras vivían unos 80000 antiguos musulmanes que mantenían sus costumbres, a pesar de haberse convertido al cristianismo. Los intentos de integrarlos habían fracasado, lo que llevó a las autoridades de la monarquía a imponer la asimilación, prohibiendo la lengua y las prácticas antiguas. El rechazo a las medidas adoptadas se convirtió en una rebelión abierta y en una guerra que duró más de dos años. Los moriscos contaron con el apoyo de los berberiscos de Argel, aliados de los turcos, circunstancia que llegó a alarmar a Felipe II, quien designó a su hermanastro don Juan de Austria para someter la sublevación. Juan de Austria logró sofocar la rebelión e impuso la dispersión de la población morisca por tierras de Castilla y otros reinos de la monarquía. Estas medidas supusieron el declive de Granada y de la prosperidad de aquellas tierras.

Practica y aprende

6. ¿Tenían los Consejos la función de decidir o de asesorar?

7. Investiga en internet. ¿Qué significa que la forma de gobierno de la monarquía fue polisinodal?

140

La casa de Austria en el siglo xv: Carlos V y Felipe II

Unidad 10

WIKIPEDIA La enciclopedia libre

Portada Portal de la comunidad Actualidad Cambios recientes Páginas nuevas Página aleatoria Ayuda Donaciones Notificar un error Herramientas Lo que enlaza aquí Cambios en enlazadas Subir archivo

Artículo Discusión Leer Editar Ver historial Buscar en Wikipedia

Felipe II de España

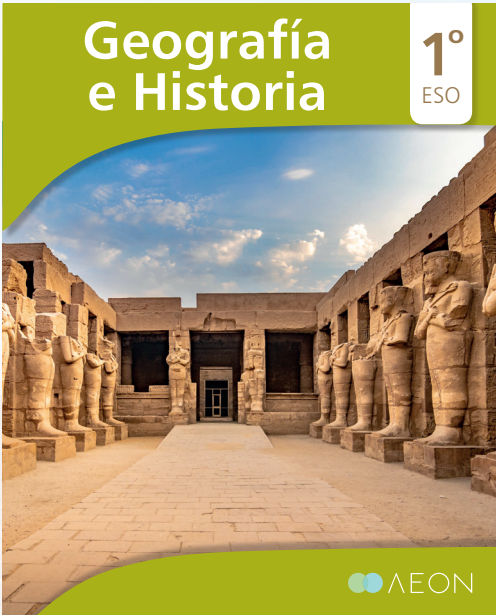
«Felipe II» *redirige aquí. Para otras acepciones, véase Felipe II (desambiguación).*

Felipe II de España, llamado «**el Prudente**» (Valladolid, 21 de mayo de 1527-San Lorenzo de El Escorial, 13 de septiembre de 1598), fue **rey de España**^h desde el 15 de enero de 1556 hasta su muerte, de Nápoles y Sicilia desde 1554 y de Portugal y los Algarves —como **Felipe I**— desde 1580, realizando la tan ansiada **unión dinástica** que duró sesenta años. Fue asimismo **rey de Inglaterra e Irlanda** *iure uxoris*, por su matrimonio con **María I**, entre 1554 y 1558.

Hijo y heredero de **Carlos I de España e Isabel de Portugal**, hermano de **María de Austria** y **Juana de Austria**, nieto por vía paterna de **Juana I de Castilla** y

Felipe II de España

Rey de España, Portugal, Nápoles, Sicilia, Cerdeña, duque de Milán, soberano de los Países Bajos y duque de Borgoña, rey de Inglaterra e Irlanda *iure uxoris*



www.aeonlibros.com



editorial@aeonlibros.com



656 255 506



638 925 245

